

Introduction to Dentistry

Professor Ziad N. Al-Dwairi

BDS, PhD, FFDRCS(Ire), FDSRCS(Edin), FDSRCPS(Glasg), FDSRCS(Eng), FFDTRCS(Edin), FCGDent, FIADFE, FICD, FADI, FPFA, FICCDE, FACD, Assoc.RACDS.

Professor and Consultant of Restorative Dentistry and Prosthodontics

Dean

Faculty of Dentistry

The Hashemite University





⌘ Dentistry/ Dental Medicine

- ⌘ the profession concerned with the prevention and treatment of oral disease, including diseases of the teeth and supporting structures and diseases of the soft tissues of the mouth.

➤ **D. or Dr.:**

Doctor.

➤ **D.D.S.:**

Doctor of Dental Science; Doctor of Dental Surgery.

➤ **B.D.S.:**

Bachelor of Dental Surgery.

➤ **G.P.:**

General Practitioner: licensed dentist who performs all types of dental treatment.

➤ **M.D.S.:**

Master of Dental Surgery.

➤ **Ph.D.:**

Philosophiae Doctor.

OH
المادة (١): تسمى هذه التعليمات (تعليمات منح درجة دكتور في طب وجراحة الفم والاسنان في الجامعة الهاشمية)، ويعمل بها اعتباراً من بدء العام الجامعي (٢٠٢٣/٢٠٢٤).

يكون للكلمات والعبارات التالية المعاني الواردة إزاءها، ما لم تدل القرينة على خلاف ذلك.

الجامعة: الجامعة الهاشمية.
العميد: عميد كلية طب الاسنان في الجامعة.
الكلية: كلية طب الاسنان في الجامعة.
القسم: أي قسم في الكلية.
البرنامج الدراسي: أي تخصص يُقْبَل فيه الطالب ويمنح على أساسه درجة علمية.
الطالب: طالب كلية طب الاسنان.
السنة الدراسية: فصلان دراسيان إجباريان (الأول والثاني) مدة كل منهما ستة عشر أسبوعاً تشمل فترة الامتحانات، وفصلاً دراسياً صيفياً إجبارياً مدته ثمانية أسابيع تشمل فترة الامتحانات، وذلك حسب المواد في الخطة الاسترشادية لكل سنة دراسية.
الساعة المعتمدة: وحدة تقويم أكاديمي تعني حضور الطالب (١٦) ست عشرة محاضرة نظرية أو امتحان. أما ساعات المختبر والتدريب السريري (العيادات) فيجري تقييمها لكل مساق على حدة بحيث لا يقل حساب الساعة المعتمدة عن ساعتين أسبوعياً.
العبء الدراسي: عدد الساعات المعتمدة التي يسمح للطالب بتسجيلها في الفصل الدراسي الواحد أو السنة الدراسية.

المادة (٢): تطبق أحكام هذه التعليمات على الطلبة المسجلين للحصول على درجة البكالوريوس في تخصص دكتور في طب وجراحة الفم والاسنان بدءاً من العام الجامعي ٢٠٢٣/٢٠٢٤.

الخطة الدراسية:

المادة (٣): يُقر مجلس العمداء الخطة الدراسية والخطة الاسترشادية التي تؤدي إلى الحصول على درجة البكالوريوس في تخصص دكتور في طب وجراحة الفم والاسنان بناءً على توصية من مجلس كلية طب الأسنان وتنسيب لجنة الخطة الدراسية في القسم.

المادة (٤):

أ- توضع الخطة الدراسية والخطة الاسترشادية على أساس النظام السنوي في جميع سنوات الدراسة لنيل درجة دكتور في طب وجراحة الفم والاسنان وهي سنوية إجبارية في جميع السنوات.

- المادة (٥): أ. يكون الحد الأدنى المقرر لعدد الساعات المعتمدة لنيل درجة البكالوريوس في تخصص دكتور في طب وجراحة الفم والاسنان حسب الخطة الدراسية للطالب هو (٢١٠) ساعة معتمدة.
- ب. توزع الساعات المعتمدة لنيل درجة البكالوريوس في تخصص دكتور في طب وجراحة الفم والاسنان على النحو التالي:

المجموع	عدد الساعات المعتمدة الاختيارية	عدد الساعات المعتمدة الاجبارية	طبيعة المتطلبات
٢٤	٦	١٨	متطلبات الجامعة
١٧	٠	١٧	متطلبات العلوم الأساسية من كلية العلوم والآداب
٢٤	٠	٢٤	متطلبات من كلية الطب
١٤٥	٠	١٤٥	متطلبات من داخل الكلية
٢١٠	٦	٢٠٤	المجموع

- أ. دراسية، وتبين الخطة الدراسية/الاسترشادية المواد التي تُدرس في كل سنة دراسية.
ب. الحد الاعلى لمدة الدراسة للحصول على درجة دكتور في طب وجراحة الفم والاسنان هو (٨) سنوات دراسية.

- ج. مع مراعاة نص الفقرة(ب)من هذه المادة لا يجوز أن يقضي الطالب أكثر من سنتين دراسيتين في أي من مستوى السنوات الاربع الاولى أو أكثر من (٣) سنوات في مستوى السنة الخامسة.
- د. يكون الحد الاعلى لعدد الساعات المُعتمدة المسموح التسجيل به في الفصلين الدراسيين الاول أو الثاني (١٨) ساعة معتمدة و(١٢) ساعة معتمدة في الفصل الدراسي الصيفي (ما لم تنص الخطة على غير ذلك) ويجوز أن يصل العبء الدراسي المسموح به في الفصلين الدراسيين الاول أو الثاني (٢١) ساعة معتمدة وفي الفصل الدراسي الصيفي (١٥) ساعة معتمدة وذلك في حالات مُبررة وبموافقة عميد الكلية.
- هـ. يجري تعريف السنة السريرية فيما يخص المساقات السريرية المُتصلة بموجب تقويم زمني يقره مجلس الكلية في مطلع كل عام جامعي.
- و. على الطالب الالتزام بتسجيل مساقات الخطة الاسترشادية فقط ولا يجوز تسجيل مساقات من خارج الخطة الدراسية.
- ز. لمجلس العمداء منح الطالب سنة دراسية لإنهاء متطلبات الدرجة العلمية زيادة عن المدة القسوى المحددة لمنح الدرجة العلمية شريطة أن تؤدي هذه السنة إلى تخرجه.
- ح. لا يجوز للطالب تسجيل ودراسة مساق أعفي من دراسته لأي سبب من الاسباب.
- ط. مع مُراعاة ما ورد في (و):
- تلتزم كلية طب الاسنان في السنوات الدراسية من الأولى الرابعة بالتقويم الجامعي المعتمد لباقي كليات الجامعة.
 - تبدأ وتنتهي الدراسة لطلبة السنة الخامسة وفق تقويم يعده مجلس الكلية.
- ي. لا يجوز ان يسجل الطالب للمساق العلمي أكثر من مرة في نفس المستوى وفي حال عدم الالتزام بذلك فإن تسجيله وعلامته في ذلك المساق يعتبران لاغيين.

المواظبة

- أ. مادة (٨):
- تشترط المواظبة للطالب في جميع المساقات التي يسجل فيها، ويقوم مدرس المساق بإدخال الغياب على نظام الغياب الإلكتروني الخاص بالمساق بشكل دوري خلال عشرة أيام من موعد الغياب، على أن تحسب نسبة الغياب المشار إليها في الفقرات التالية من هذه المادة على المحاضرات الوجيهة للمساقات التي تدرس وجاهايا او على طريقة التعليم المدمج، والمحاضرات متزامنة الحضور للمساقات التي تدرس الكترونياً، ويبلغ الطالب الكترونياً بشكل دوري.
- ب. إذا غاب الطالب أكثر من (٢٠%) من مجموع الساعات المقررة للمساق بغض النظر عن سبب الغياب، يُحرم من التقدم لجميع الامتحانات اللاحقة في ذلك المساق ويوضع له رمز (هـ) "محروم بسبب الغياب" وتدخل نقاط نتيجة هذا المساق في حساب مُعدله في تلك السنة ويُسمح له بالتقدم لامتحان إكمال (للمساق التي يؤدي الى ترفيعه للمستوى اللاحق فقط).
- ج. في الحالات التي يتجاوز فيها غياب الطالب ما نسبته (٢٠%) يعذر مقبول، فلمجلس كلية الطالب اعتباره مُمنحياً من السنة الدراسية ، ويبلغ العميد المعني وحدة القبول والتسجيل خطياً أو إلكترونياً بذلك قبل بدء الامتحانات النهائية وتُعتبر دراسته مؤجلة لتلك السنة.
- د. إذا انقطع الطالب عن التدريب العملي او السريري لفترة لا تتجاوز (٢٥%) من مدة التدريب وكان الانقطاع لعذر قهري أو مرضي يقبل به عميد الكلية يجوز لعميد الكلية وبتنسيق من رئيس القسم، السماح للطالب بتعويض فترة التدريب التي تغيب عنها إذا رأى العميد أن ذلك لا يؤثر على التدريب من الناحية الفنية.

- هـ. يُشترط في العذر المرضي أن يكون بشهادة صادرة عن المركز الصحي في الجامعة أو معتمدة منه، وعلى الطالب أن يقدم هذه الشهادة إلى عميد الكلية التي تطرح المادة خلال مدة لا تتجاوز أسبوعين من تاريخ انقطاع الطالب عن المواظبة وفي الحالات القاهرة خلال أسبوع من زوال العذر.
- و. لا يجوز الانسحاب من المساقات العلمية (المرفعة)، وتطبق تعليمات منح درجة البكالوريوس فيما يخص الانسحاب من المساقات على متطلبات الجامعة فقط وفي الحالات التي لم يرد فيها نص في هذه التعليمات.
- ز. المدرسون ورؤساء الأقسام وعميد الكلية التي تطرح المساق مسؤولون عن تنفيذ أحكام المواظبة آنفة الذكر.

٢. المسابقات من داخل كلية طب الاسنان وتحتوي على جانب نظري فقط يخصص للأعمال الفصلية (٤٠%) حيث يجرى اختبار واحد للمساق الفصلي على أن يُعقد هذا الاختبار في الاسبوع الثامن أو التاسع (الاسبوع الرابع أو الخامس في الفصل الدراسي الصيفي) ويُعلن عنه للطلبة قبل أسبوع على الأقل من مواعده وتناقش أوراق الاختبار مع الطلبة بعد تصحيحها أما الامتحان النهائي فيخصص له (٦٠%).
٣. المسابقات ما قبل السريرية من داخل كلية طب الاسنان وتحتوي على جانبين نظري وعملي يجرى اختبار فصلي واحد ويبدأ عقد هذا الامتحان في الاسبوع الثامن أو التاسع من الفصل المعني، (الاسبوع الرابع أو الخامس من الفصل الدراسي الصيفي ويخصص للأعمال الفصلية (٤٠%) وتكون على شكل امتحانات تحريرية، شفوية، عملية، تقارير أو بحوث. أما الاختبار النهائي فيخصص له (٦٠%) على شكل امتحانات تحريرية، شفوية، عملية، تقارير أو بحوث.
٤. لمساقات السريرية من داخل كلية طب الاسنان وتحتوي على جانبين نظري وعملي يجرى اختبار فصلي واحد ويبدأ عقد هذا الامتحان في الاسبوع الثاني عشر أو الثالث عشر من العام المعني إذا كان هذا المساق مُتصلا، ويبدأ عقد هذا الامتحان في الاسبوع الثامن أو التاسع إذا كان هذا المساق مُنفصلا (الاسبوع الرابع أو الخامس من الفصل الدراسي الصيفي). ويخصص للأعمال الفصلية (٤٠%) وتكون على شكل امتحانات تحريرية، شفوية، عملية، تقارير أو بحوث أو مُتطلبات سريرية.

المادة (١٤):

- أ. يُحسب المعدل السنوي للسنة الأولى بضرب عدد النقاط التي حصل عليها الطالب لكل مساق مُقر في الخطة الاسترشادية للسنة الأولى في عدد ساعات المعتمدة وقسمة مجموع حواصل الضرب الناتجة على مجموع عدد الساعات المعتمدة.
- ب. تدخل نتائج جميع المساقات من متطلبات الجامعة الإلزامية والاختيارية التي يدرسها الطالب والمشمولة في الخطة الدراسية في حساب المعدل السنوي للسنة الأولى لالتحاقه في الجامعة بعد الانتهاء من دراستها أو عند التخرج.
- ج. يُحسب المعدل السنوي للسنوات الأربعة التالية (من السنة الثانية وحتى السنة الخامسة) بضرب عدد النقاط لكل مساق (عدا متطلبات الجامعة) بعدد الساعات المعتمدة لكل مساق مُقر في الخطة الدراسية/ الاسترشادية وقسمة مجموع حواصل الضرب الناتجة على مجموع عدد الساعات المعتمدة لتلك السنة.

الامتحان الشامل للسنة الخامسة

٤

المادة (١٥):

- أ. يُعقد الامتحان النهائي الشامل في المسابقات السريرية المُقررة في الخطة الدراسية/الاسترشادية في نهاية الفصل الدراسي الثاني من السنة الخامسة ويتكون بذلك من أجزاء components قد يُجمع كل جزء منها أكثر من مساق واحد حسب ما يُقر في الخطة الدراسية.
- ب. يُخصص للامتحان النهائي الشامل (٦٠%) من العلامة النهائية لكل مجال معرفي وتوزع كما يلي: (٤٥%) للامتحان الكتابي والسريري، (١٥%) للامتحان الشفوي أو OSCE، ويخصص (٤٠%) من العلامة النهائية للأعمال الفصلية، شريطة أن تتناسب العلامة المُخصصة للجزء العملي مع عدد الساعات العملية للمساق.
- ج. مع مُراعاة الفقرة (ب) من هذه المادة، تحسب العلامة النهائية لكل مساق مُتصل من مساقات السنة الخامسة حسب الفقرة (د) من المادة (٩)، وتُعتبر علامة الامتحان النهائي لمساق مُتصل ما، هي تلك العلامة المُحصلة في جزء الامتحان النهائي الشامل الذي يحوي هذا المساق.

المادة (١٧):

١. ينتقل طلبة السنة الأولى إلى السنة الثانية، إذا نجح في المساقات العلمية المرفعة أدناه، و حصل على مُعدل سنوي (٢,٠٠) فأكثر.

رقم المادة	اسم المادة	عدد الساعات
١٧٠١٠٨١١٣٧	اساسيات الكيمياء العامة	٣
١١٠١٠٣١٠٨	اساسيات الكيمياء العامة العملية	١
١٨٠١٠٤١١٠٥	علوم حياة عامة للعلوم الطبية	٣
١٨٠١٠٤١١٠٦	علوم حياة عامة عملية للعلوم الطبية	١
١١٠١٠٢١٠٩	فيزياء طبية عامة	٣
١١٠١٠٣٢٣٧	اساسيات الكيمياء العضوية الطبية	٣
٢٢١٩٠١١١٧١	علم التشريح والاجنة ١	٤
٢٢١٩٠١١١٨١	علم وظائف الأعضاء	٤
٢٢١٩٠١١١١١	مقدمة في طب الاسنان	١
١١١٥٠١١٠٧	الكيمياء الحيوية العامة	٣

٢. إذا لم يحقق الطالب شروط النجاح الواردة في الفقرة (١) من هذه المادة يحق له التقدم لامتحان الاكمال في المساقات التي رسب بها وذلك قبل بدء الفصل الدراسي الأول من العام الجامعي التالي في موعد يُحدده عميد الكلية التي تطرح المساق وفي الحالات التالية: -
١. إذا رسب الطالب في مساق أو أكثر وبما لا يتجاوز ٦ ساعات معتمدة.
 ٢. إذا رسب الطالب في مساقين فقط وبغض النظر عن عدد الساعات المعتمدة.
 ٣. إذا كان الطالب ناجحاً في جميع المساقات العلمية في الفقرة (١) من هذه المادة وحاصل على مُعدل أقل من (٢,٠٠) يحق له التقدم إلى امتحان تكميلي في مساق أو أكثر وبما لا يتجاوز (٦) ساعات مُعتمدة، يختارها الطالب وذلك قبل بدء الفصل الدراسي الأول من العام الجامعي التالي في موعد يُحدده عميد الكلية التي تطرح المساق
 ٤. تحسب المساقات التي تقدم بها الطالب إلى امتحانات الإكمال بسبب الرسوب ضمن الحد الأعلى المسموح به لغايات رفع المُعدل والمنصوص عليه في الفقرة (٣) من هذه المادة.

المادة (١٣):

- أ. الحد الأدنى لرمز النجاح في المساق هو (د).
- ب. الحد الأدنى للنجاح في المعدل العام هو (٢,٠٠).
- ج. الحد الأدنى للنجاح في المعدلات السنوية هو (٢,٠٠).
- د. رمز الرسوب في المساق هو (هاء).
- هـ. يحسب المعدل السنوي أو المعدل العام لأقرب منزلتين عشريتين فقط.
- و. يتكون المعدل العام للطالب في كلية طب الأسنان من:
 ١. (٧٢%) للمعدل السنوي للسنوات الأربع الأولى بالتساوي بجمع حواصل ضرب كل معدل سنوي بـ(١٨%) وتقريب الناتج لأقرب منزلتين عشريتين فقط.
 ٢. (٢٨%) للمعدل السنوي للسنة الخامسة وتقريب الناتج لأقرب منزلتين عشريتين فقط.

- General practice (GP)
- Basic Dental Science
- Clinical Dentistry

Specialties

- Orthodontics
- Pediatric dentistry
- Periodontics
- Prosthodontics
- Oral surgery
- Oral pathology
- Oral radiology
- Oral Medicine
- Endodontics
- Public health dentistry

Orthodontics

Prevention and correction of irregularities of

- Teeth
- Bite,
- Malocclusion (physiologically unacceptable contact of opposing dentition, which may be caused by imperfect development, loss of teeth, or abnormal growth of jaws).
- Sequence of eruption (emergence of the tooth from its developmental crypt into the oral cavity), because such knowledge helps to determine the position of the teeth



Pediatric dentistry: dental care of children and adolescents.

- Control of caries (tooth decay)
- The use of fluoride and dietary and hygienic instruction.



Periodontics

Prevention, diagnosis, and treatment of diseases of the periodontal tissues—the tissues that surround and support the teeth. These tissues consist mainly of the gums and the jaws and their related contiguous structures.

PERIODONTIUM

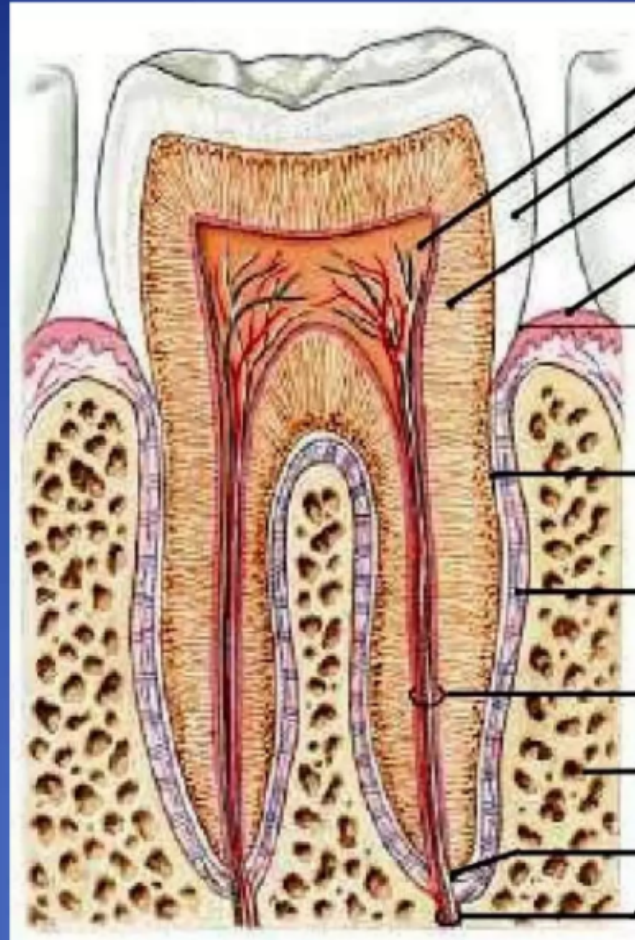
Cementum

PDL

Alveolar bone

Sharpey's fibers

Attachment organ



Pulp cavity

Enamel

Dentin

Gingiva

Cementum

Periodontal ligament

Root canal

Alveolar bone

Apical foramen

Alveolar vessels & nerves

Prosthodontics

Restoration and maintenance of oral function, comfort, appearance, and health by the replacement of missing teeth and contiguous tissues with artificial substitutes, or prostheses.

- Fixed Prosthodontics: Crown, Fixed Partial denture
- Removable Prosthodontics: Complete and Partial Dentures
- Implant Dentistry

DIVISIONS OF PROSTHODONTICS

Fixed prosthodontics

Removable
prosthodontics

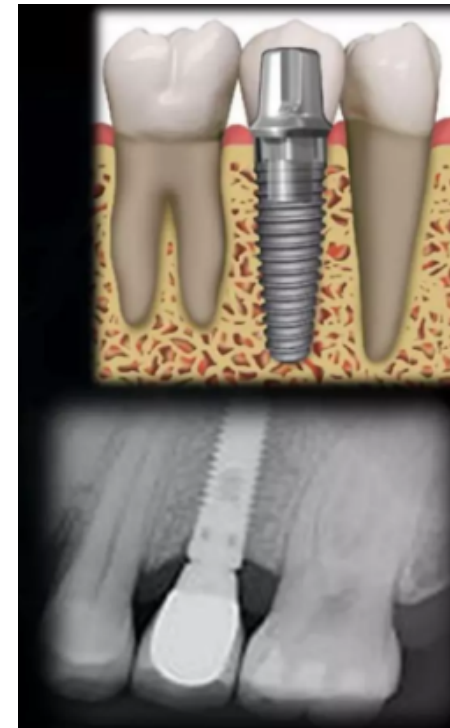
Prosthodontics

Implant
prosthodontics

Maxillofacial
prosthodontics

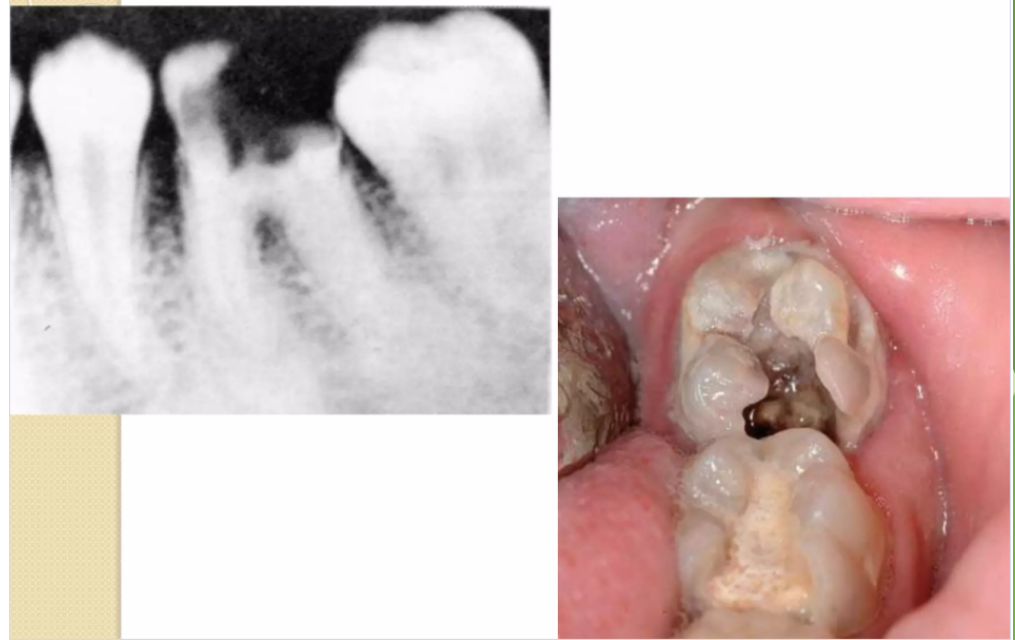
Terminology In Prosthodontics

- Dentate (dentulous) a condition in which natural teeth are present in the mouth.
- Edentulism: the state of being edentulous , without natural teeth.
 - a) *Partially edentulous*: one or more of the natural teeth is missing but not all of the natural teeth are missing.
 - b) *Completely edentulous*: all of the natural teeth are missing in upper, lower or both jaws.



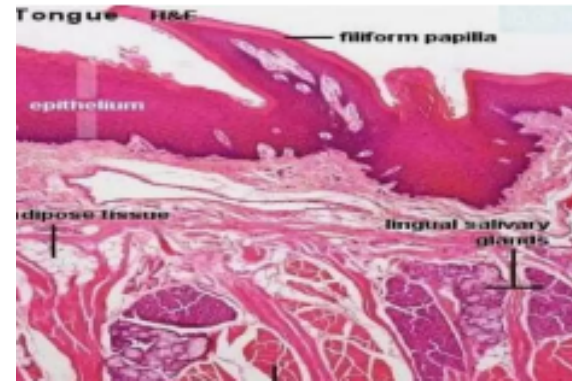
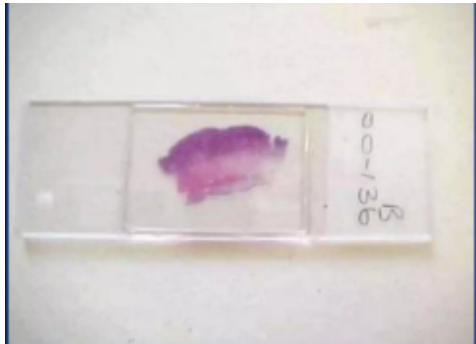
Oral surgery

Diagnosis of, and the surgery required by, diseases, injuries, and defects of the human jaws and associated structures.



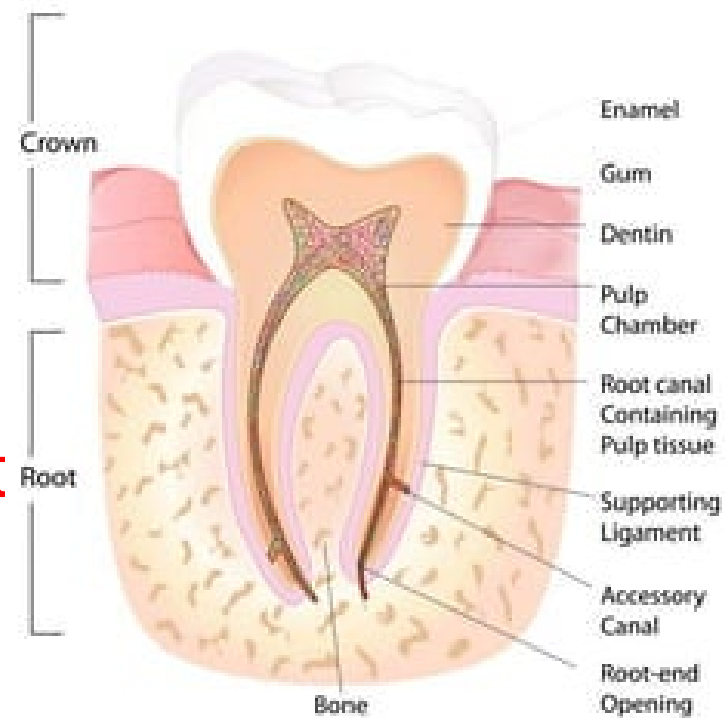
Oral pathology

is the study of the causes, processes, and effects of oral disease, together with the resultant alterations of oral structure and functions.



Endodontics

Diagnosis, treatment, and prevention of diseases of the dental pulp and the surrounding tissues. (The dental pulp is soft tissue in the centre of the tooth; it contains the nerve, blood and lymphatic vessels, and connective tissue.)

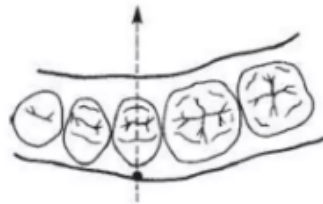
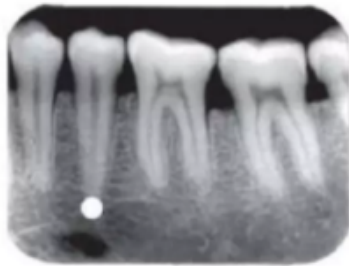


Public health dentistry

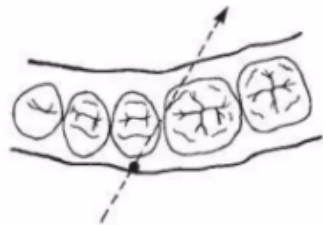
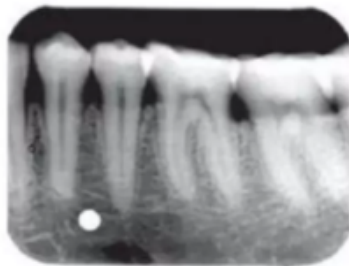
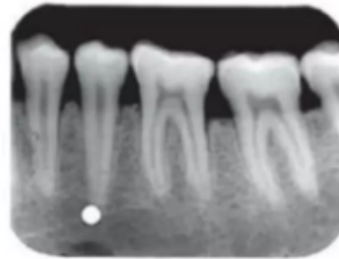
Prevention of dental decay and of periodontal disease (disease of the tissues surrounding the teeth). Public health dentistry is practiced generally through governmentally sponsored programs, which are for the most part directed toward public-school children in the belief that their education in oral hygiene is the best way to reach the general public.

Oral radiology

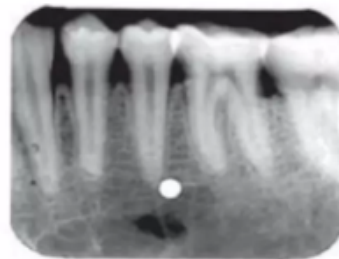
Deals with the use of X-rays for diagnosis and treatment of diseases or disorders of the mouth and jaw.



A



B



Oral medicine

Oral medicine is the specialty of dentistry that is concerned With:

- The diagnosis and management of disorders or condition affecting the oral and maxillofacial region



Fig. 74.5. Delayed (type IV) hypersensitivity: latex allergy.

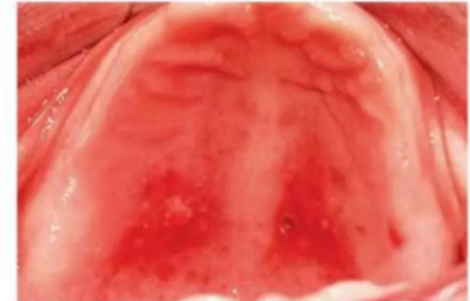


Fig. 74.6. Delayed (type IV) hypersensitivity: benzocaine.

